

Approche communautaire et transition vers des occupations écoresponsables

Sarah Thiébaud, erg., DEA

Formatrice à l'ADERE



Coordinatrice du R2DE



Expériences communautaires

**Réseau pour le
Développement Durable en
Ergothérapie**



Groupe professionnel rattaché à l'ANFE

Groupe Qualité-Durabilité



Groupe de l'Institut de Formation en Ergothérapie de
l'ADERE

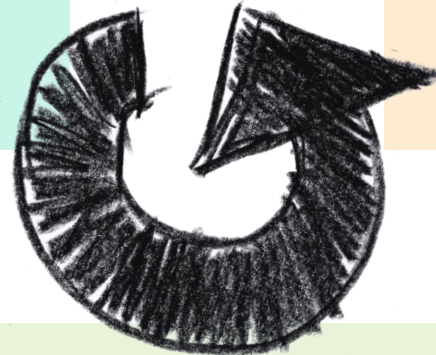
Introduction

Objectif de la présentation

Montrer en quoi l'approche communautaire est un levier dans la transition vers des occupations écoresponsables

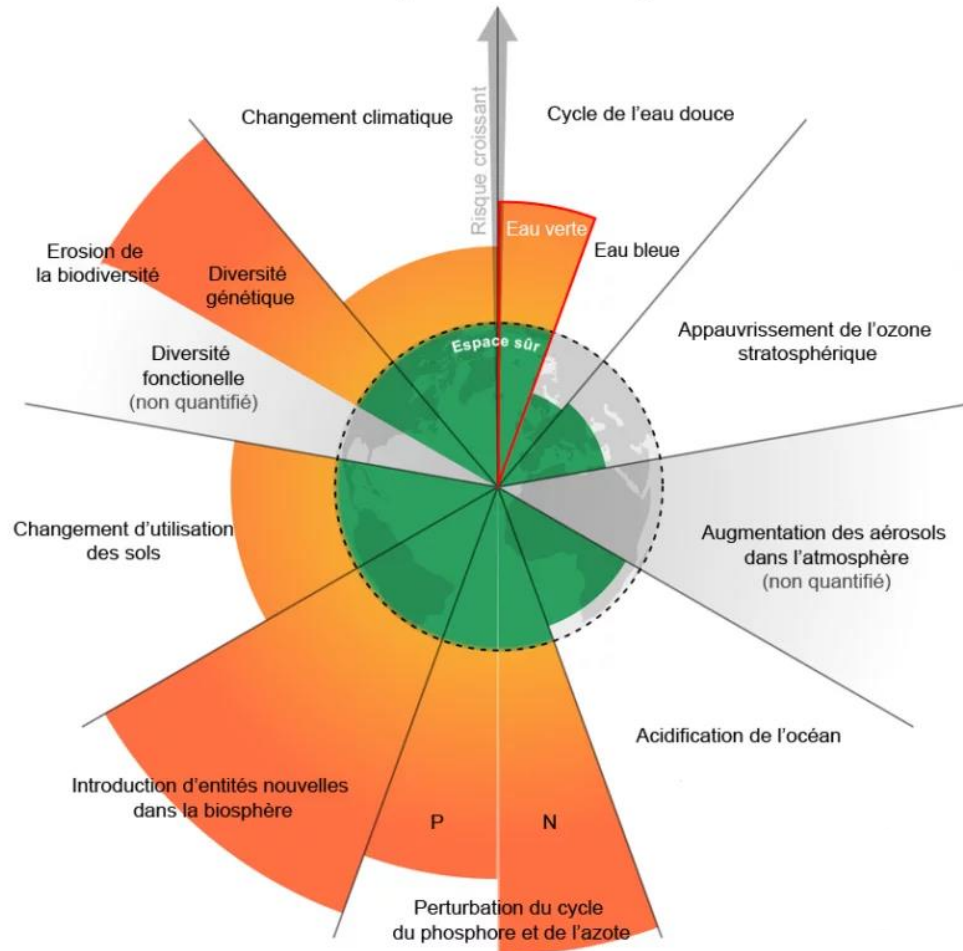
**Constater l'ampleur des défis
écologiques**

**Etablir des liens avec
l'approche communautaire**



**Définir ce qu'est la transition
vers des occupations écoresponsables**

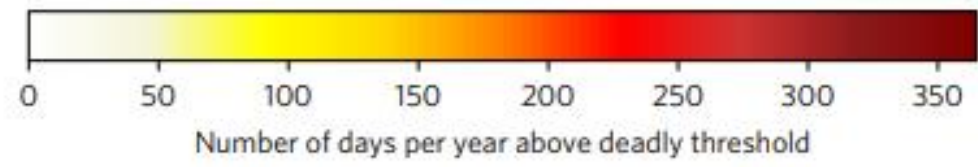
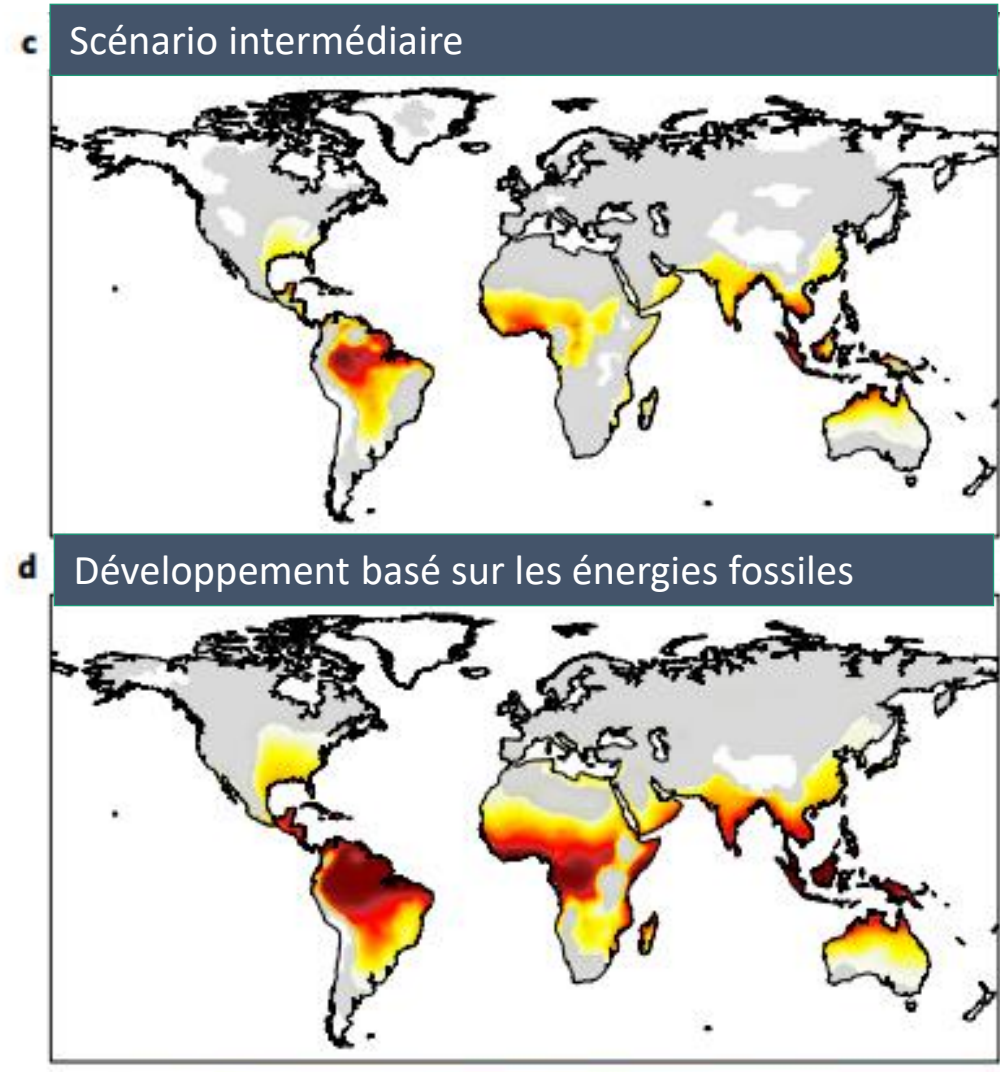
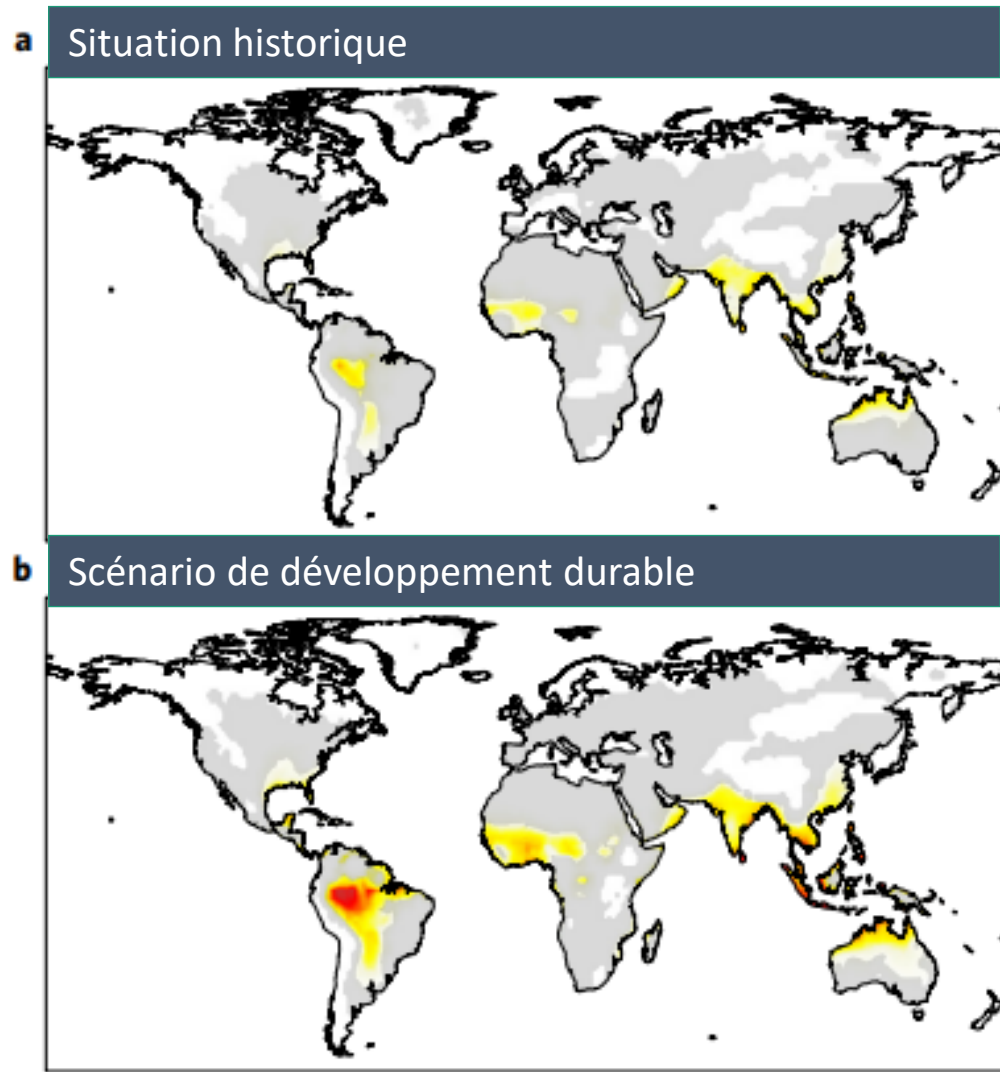
L'ampleur des défis écologiques



Les 9 limites planétaires

6 limites dépassées en 2022

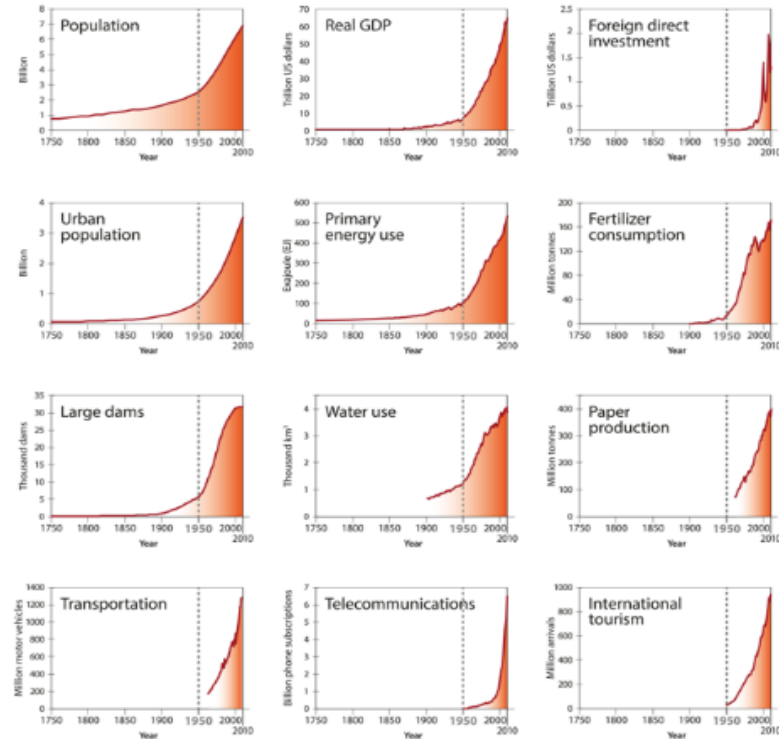
- Le cycle de l'eau verte
- Le cycle de l'azote et du phosphore
- L'introduction d'entités nouvelles
- Le changement d'utilisation des sols
 - L'érosion de la biodiversité
 - **Le changement climatique**



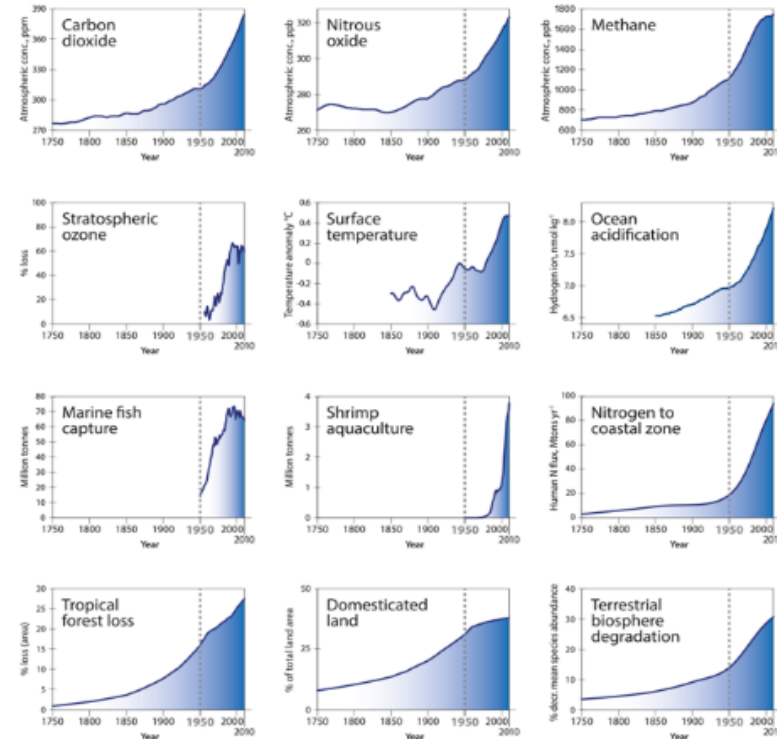
Nombre de jours par an excédant le seuil mortel en 2100, selon les scénarios du GIEC

Origine anthropique des changements

Tendances socio-économiques



Tendances du système Terre



- Aboutissement de plus d'un siècle d'**activités humaines non durables** (industrie, bâtiment, agriculture, transports) couplée à une forte croissance de la population mondiale
- **Responsabilité différenciée** en fonction des revenus et des niveaux de vie

Nécessité d'une transition occupationnelle

Transformation des comportements humains pour réduire les flux de matière et d'énergie conduisant au dépassement des limites planétaires

Concerne tous les acteurs et en particulier les sociétés à haut niveau de vie contribuant le plus aux changements environnementaux



L'occupation écoresponsable

Agir en utilisant de manière réfléchie les ressources naturelles et matérielles et en atténuant autant que possible son impact sur la biosphère

Agir en intégrant un devoir de sollicitude envers l'ensemble des êtres vivants et les êtres humains de demain

ECOPATION

Occupation mono-tâche et collaborative, en rupture avec un rythme effrené, qui ne nuit pas aux autres êtres vivants, qui met l'accent sur l'être et la contemplation

Persson et Erlandsson, 2014



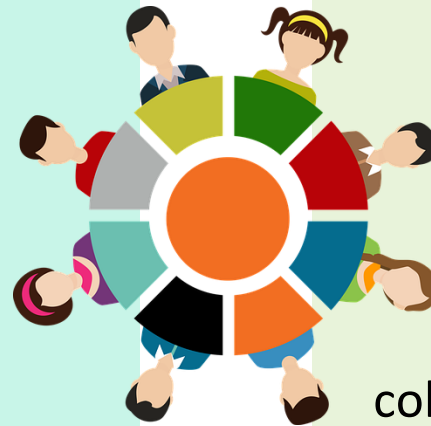
L'approche communautaire, levier de transition

Recensions d'écrits sur l'ergothérapie, la science de l'occupation et le développement durable
(2018, 2020)

➔ **Importance de l'approche communautaire dans la transition vers des occupations écoresponsables**

La communauté

Ensemble de personnes **en interrelation** partageant des **caractéristiques communes** - géographiques, culturelles, occupationnelles, historiques ou ethniques



L'approche communautaire

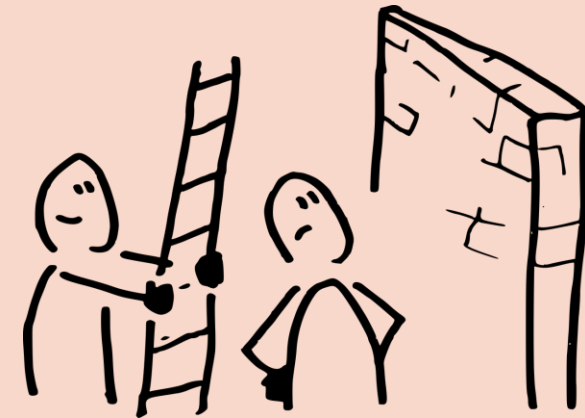
Une vision qui élargit l'analyse des situations individuelles à leur dimension collective

Une démarche qui favorise des relations de collaboration entre les personnes, qui recherche leur implication dans une dynamique de co-management

OBSTACLES A LA TRANSITION VERS DES OCCUPATIONS ECORESponsables



APPORT DE L'APPROCHE COMMUNAUTAIRE



Références recensées mentionnant l'approche communautaire :

Dennis, Dorsey et Gitlow, 2015 ; Hocking et Kroksmark, 2013 ; Hooker, 1972 ; Hudson et Aoyama, 2011 ; Rushford et Thomas, 2016 ; Simo Algado, 2011 ; Simo Algado et Cardona, 2005 ; Simo Algado et Townsend, 2015 ; Whittaker, 2012 ; Wilcock, 2006

Références sur la démarche communautaire en santé :

Absil, 2016 ; Institut Renaudot, 2023

Obstacles à la transition

Cloisonnement des occupations

Fragmentation des savoirs

Méconnaissance des chaînes d'acteurs
et de leurs occupations

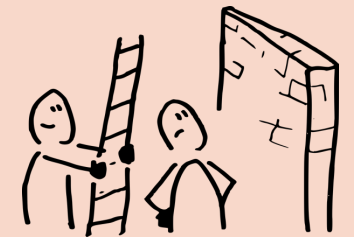


Apport de l'approche communautaire

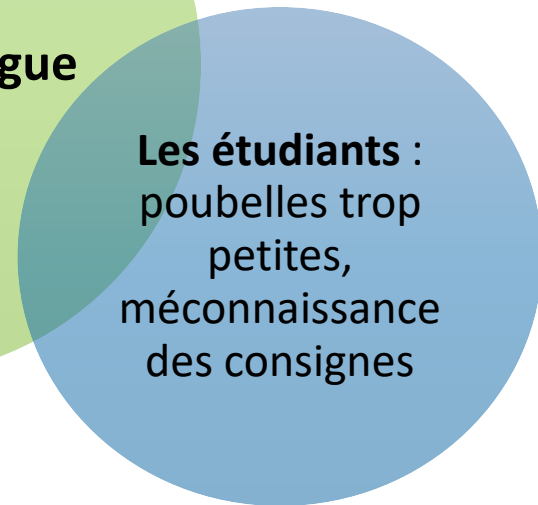
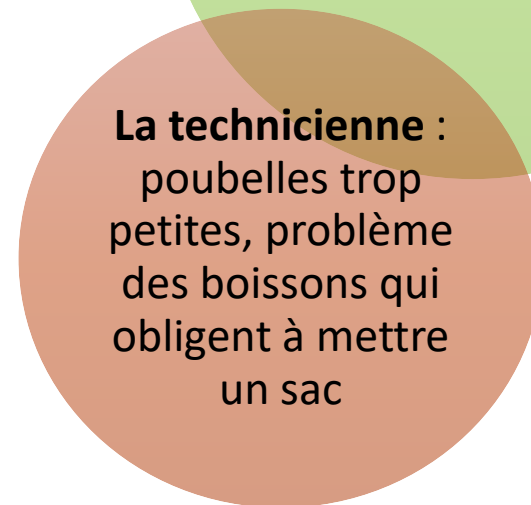
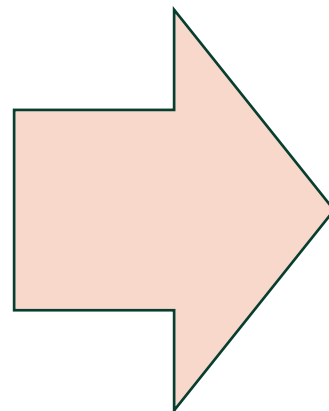
Vision collective du problème,
compréhension des interconnexions entre
les occupations

Partage des savoirs entre les acteurs

Mise en dialogue de mondes et de logiques
qui s'ignorent



Exemple



Obstacles à la transition vers des occupations écoresponsables

Sentiment d'impuissance, de non-légitimité

Sentiment de culpabilité

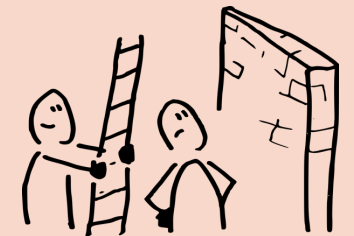
Eco-anxiété



Apport de l'approche communautaire

Etaye les émotions qui favorisent l'action (dont la confiance)

Valorise les ressources des membres, les actions entreprises





Exemple

**Sentiment
d'isolement
Détresse éthique**

Lieu d'échange entre pairs
Témoignages, Information
Valorisation des initiatives
Lieu d'expérimentation et de
recherche



**Sortie de l'isolement, sentiment de
légitimité pour inventer d'autres pratiques
professionnelles**

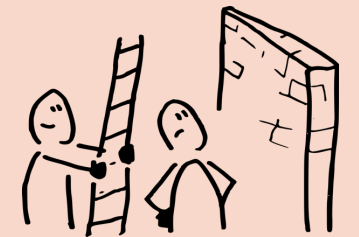
Obstacles à la transition vers des occupations écoresponsables

Existence de règles et de demandes qui s'opposent à la mise en place d'occupations écoresponsables



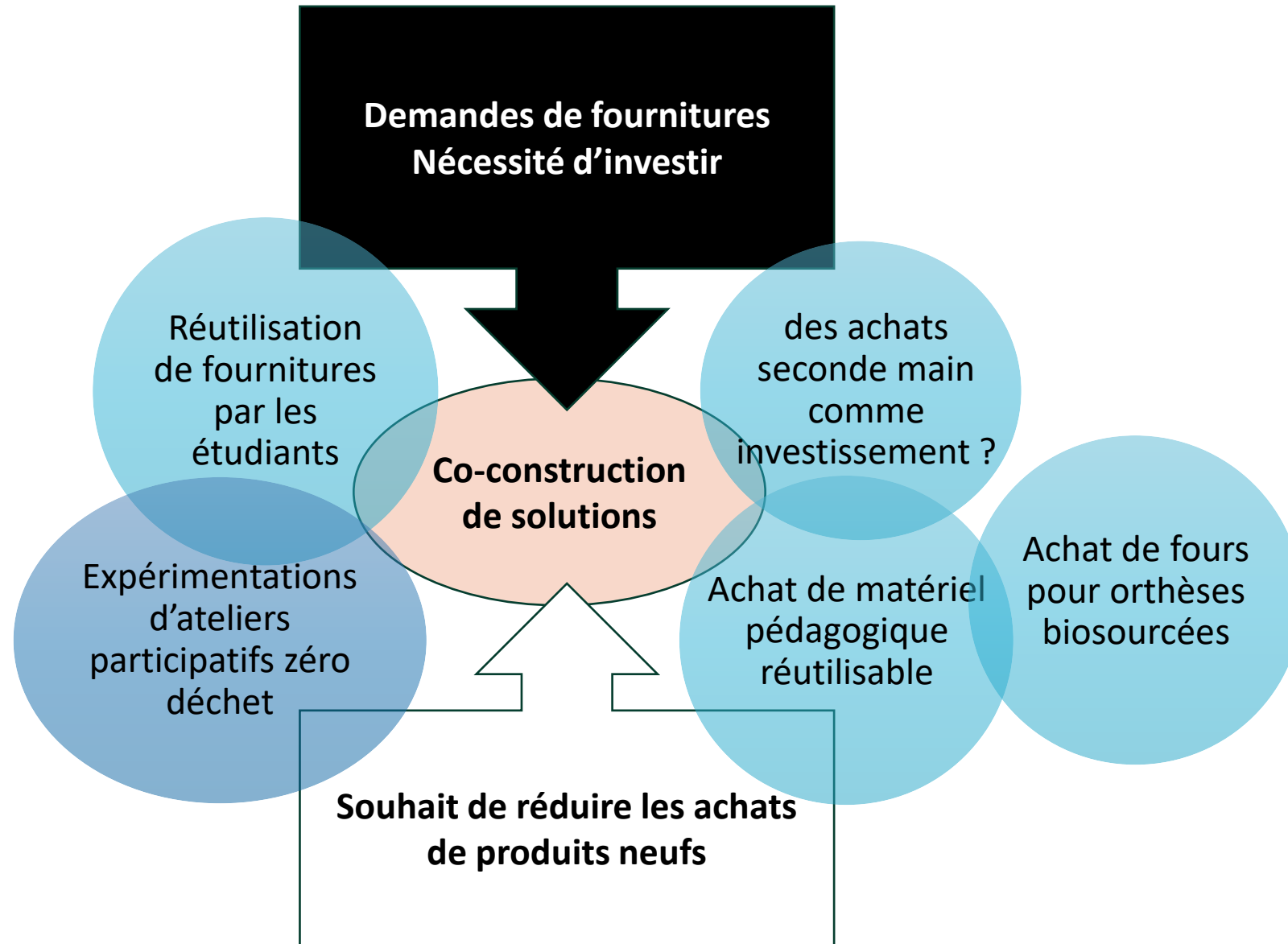
Apport de l'approche communautaire

Partage des pouvoirs, co-construction de solutions en intégrant des intérêts divergents





Exemple



Obstacles à la transition

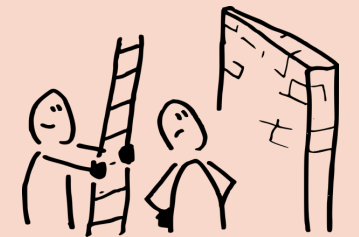
Occupations reposant sur des flux mondialisés de matière et d'énergie



Apport de l'approche communautaire

Action sur des déterminants de proximité, au niveau local, permettant de réduire ces flux

Diffusion de ces actions locales pouvant engendrer des impacts plus structurels

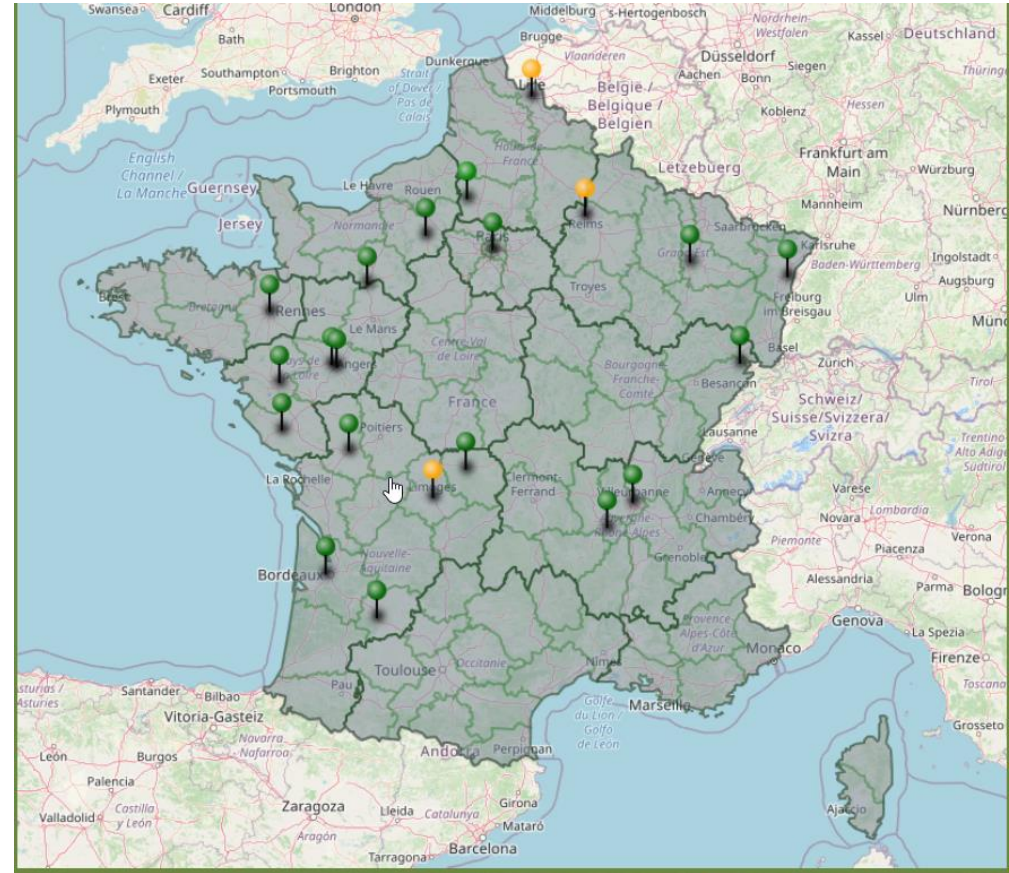
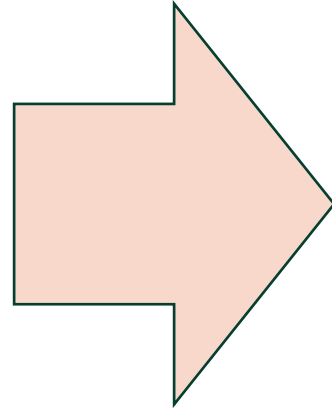




Exemple

Préconisation des
aides techniques

Problème de
gaspillage,
économie linéaire



**Mise en commun des ressources locales et création d'un
annuaire d'économie circulaire des aides techniques**

**Impact structurel => Intégré futures recommandations
de l'ANFE**

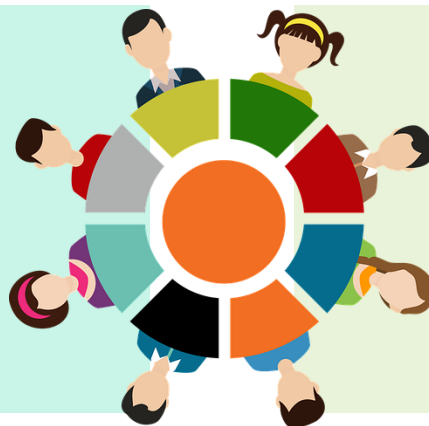
Conclusion

La transition vers des occupations écoresponsables gagne à s'appuyer sur **l'approche communautaire**, en y apportant **des orientations spécifiques** :

Faire communauté

La **communauté d'intérêt** soutient les émotions favorables à l'action

La **communauté ancrée dans un lieu** permet de trouver des solutions réalisables



Avoir une vision communautaire

Considérer la **communauté du vivant**, incluant une appréciation des **flux de matières et d'énergie** qui permettent de mener des occupations

Avoir une démarche communautaire

Soutenir un « empowèrment » : un pouvoir d'agir qui intègre une capacité à réguler son activité en fonction de critères environnementaux

Merci de
votre
attention



adere@adere-paris.fr



r2de@anfe.fr



Références

- Absil, G., (2016). La démarche communautaire, quel que soit le secteur, fait-elle toujours santé ? *Les Politiques sociales*, 1 (1-2), 128-145.
- Bourg, D., (2012). Transition écologique, plutôt que développement durable. *Vraiment durable*, 1, 77-96.
- Charret, L., Thiébaud, S., Sachot, P., Longue, E., Duprieu, A., Moreau, A., Mesplé, Y., Guilhou, S., (2022). *The establishment of a « quality-sustainability group » et the OT school in Paris*, Congrès ENOTHE.
- Dennis C., Dorsey J., Gitlow L., (2015). A call for sustainable practice in occupational therapy. *CJOT*, 82 (3), 160-168.
- Désormeaux-Moreau, M., Drolet, M.-J. et Naud-Le- page, G. (2019). *Répertoire français des valeurs professionnelles liées à l'ergothérapie*. Université du Québec à Trois-Rivières. https://oraprdnt.uqtr.quebec.ca/pls/public/gscw031?owa_no_-site=2529&owa_no_fiche=17&owa_bottin=
- GIEC, (2023). *The sixth assesment report : summary for policymakers*. https://www.ipcc.ch/report/ar6/wg2/downloads/report/IPCC_AR6_WGII_SummaryForPolicymakers.pdf
- Institut Renaudot, (2023). *La démarche communautaire en santé*. <https://www.institut-renaudot.fr/2022/11/10/la-demarche-communautaire/>
- Hocking, C., Kroksmark, U., (2013). Sustainable occupational responses to climate change throught lifestyle choices. *SJOT*, 20, 111-117.
- Hooker, C. A., (1972). Environmental quality and environmental policy : a challenge to the future of occupational therapy. *CJOT*, 39, 3, 125-135.
- Hudson M. J., Aoyama M., (2011). Occupational apartheid and national parks : the Shiretoko World Heritage Site. Dans F. Kronenberg, N. Pollard, D. Sakellariou (eds), *Occupational therapies without borders*, vol. 2. Edinburgh : Elsevier. 247-255
- Jonas H. (1990). *Le Principe responsabilité : une éthique pour la civilisation technologique* (Edition originale : 1979). Les éditions du Cerf.
- Mora, C., et al., (2017). Global risk of deadly heat, *Nature climate change*, 7, 501-506. https://www.researchgate.net/publication/318173438_Global_risk_of_deadly_heat
- Passet, R., (1997). *Le développement durable : de la transdisciplinarité à la responsabilité*. Annexe au document de synthèse CIRET-UNESCO. Congrès de Locarno, 30 avril-2 mai 1997.
- Persson, D., et Erlandsson, L-K., (2014). Ecopation : connecting sustainability, glocalisation and well-being. *Journal of Occupational Science*, 21(1), 12-24.

- PNUE, (2019). *6ème Rapport sur l'avenir de l'environnement mondial (GEO-6)*. Repéré à : https://wedocs.unep.org/bitstream/handle/20.500.11822/27652/GEO6SPM_RU.pdf?sequence=4&isAllowed=y
- Rushford N., Thomas K., (2016). Occupational stewardship : advancing a vision of occupational justice and sustainability. *JOS*, DOI : 10.1080/14427591.2016.1174954
- Simo Algado S., Cardona C. E., (2005). The return of the corn men : an intervention project with Mayan community of Guatemalan retornos. Dans F. Kronenberg, S. Simo Algado, N. Pollard, (eds), *Occupational Therapy without borders : learning from the spirit of survivors*. Edinburgh : Elsevier. 336-350.
- Simo Algado, S., Townsend, E.A., (2015). Eco-social occupational therapy. *BJOT*, 78, 3, 182-186.
- Simo Algado S. (2011). Transforming cities through human occupation. Dans *Journées Européennes et Francophones d'Ergothérapie*. Paris : ADERE. 14-20.
- Steffen W, Sanderson A, Tyson PD et al. (2004) *Global Change and the Earth System: A Planet Under Pressure*. The IGBP Book Series. Berlin, Heidelberg, New York: Springer-Verlag
- Thiébaud, S., (2018). Le Réseau pour le Développement Durable en Ergothérapie : soutenir le pouvoir d'agir en réponse aux défis écologiques globaux. Dans E. Trouvé, H. Clavreul, G. Poriel, G. Riou, J-M., Caire, N. Guilloteau, C. Exertier, I. Marchalot (ed.), *Participation, occupation et pouvoir d'agir : plaidoyer pour une ergothérapie inclusive*. (p.293-298). ANFE
- Thiébaud, S., (2019). *Contribution d'une vision Communautaire à une pratique durable en ergothérapie*. Symposium "Dans 10 ans j'y serai !". Université du Québec à Trois-Rivières.
- Thiébaud, S., Drolet, M-J., Désormeaux-Moreau, M., (2022). L'actualisation de la valeur de l'écoresponsabilité dans la pratique de l'ergothérapie. *Erg-GO!*, février, 2-7. Berger et al. 2018
- Ung, Y., Thiébaud Samson, S., Drolet, M-J., Algado, S. S., & Soubeyran, M. (2020). Building occupational therapy practice ecological based occupations and ecosystem sustainability: Exploring the concept of eco-occupation to support intergenerational professional justice. *World Federation of Occupational Therapists Bulletin*, Early online. <https://doi.org/10.1080/14473828.2020.1727095>
- WHITTAKER B. (2012). Sustainable global wellbeing : a proposed expansion of the occupational therapy paradigm. *BJOT*, 75 (9), 436-439.
- Wilcock, A., A., (2006). *An Occupational Perspective of Health*. 2nd ed. Thorofare, NJ : Slack Incorporated.